



香川県済生会病院広報誌

# 陽たまり

vol.1  
2021 Spring

特集

新型コロナウイルス  
感染症

TAKE  
FREE

ご自由にお持ち帰り  
ください

## 特集

# 新型コロナウイルス 感染症

院長補佐  
インフェクションコントロールドクター  
菅本 隆雄

### ■ 新型コロナウイルスとは？

人に感染するコロナウイルスは、かぜの原因の4種類と2002年中国広東省でSARS(重症急性呼吸器症候群)、2012年中東でMERS(中東呼吸器症候群)が確認されていました。2019年12月末に中国武漢で新型コロナウイルスSARS-CoV-2によるCOVID-19が発生し、その後、変異株が世界各国で確認されています。

### ■ 感染ルートは？

咳やくしゃみによる飛沫が主体で、汚染環境からの接触やエアロゾル\*からも感染します。インフルエンザと異なり発症3日前から感染リスクがあり、無症状感染者は飲み会や集団イベント、医療機関や介護施設での感染原因になり、家族内感染やクラスター発生につながります。発症後5日程過ぎると人に移すことは稀になり発症後10日で感染性はなくなるため、症状が改善していればPCR検査なしで隔離解除・退院が可能です。

\* 気体中に浮遊する微小な液体または個体の粒子のこと。

### ■ 感染後の経過は？

潜伏期間は1~14日、多くは4~5日で発症し、初期症状は発熱・咳・だるさ・食欲低下・息切れ・痰・筋肉痛・嗅覚障害・味覚障害などです。息切れ・嗅覚障害・味覚障害は、特に新型コロナウイルス感染症を疑うきっかけになります。

発症後1週間ほど風邪症状が続いた後、約8割は治癒、約2割弱は肺炎が徐々に悪化、全体の約5%は集中治療を要し、約2%は致命的状態に陥ります。糖尿病、慢性呼吸器疾患、心血管疾患、高血圧、がんなどの持病を持つ人や高齢者は重症化しやすく死亡例も多く認めます。

後遺症も咳、痰、だるさ、呼吸苦、嗅覚障害、味覚障害が発症120日後も2~11%でみられ、脱毛も24%でみられます。

### ■ 診断は？ (PCR、抗原、抗体検査)

肺炎の診断には胸部レントゲンやCT検査を行い、新型コロナウイルス感染症の確定診断にはPCR検査または抗原検査をします。

PCR検査は鼻咽頭や唾液からウイルスの遺伝子を検出します。検出力の高い検査ですが感染者でも陰性と判定されることがあり(偽陰性)、感染性消失後もしばらくは陽性が続きます。

抗原検査はウイルスの一部であるタンパク質を検出します。短時間で判定できますが、一定のウイルス量がないと検出できず見逃す可能性や、PCR検査よりも偽陽性(感染していないのに陽性になる)例も多いようです。

抗体検査は血液検査で、過去に感染したかどうかを調べるものです。

	意義	検体	長所	短所
PCR検査	現在の感染	鼻咽頭拭い液 唾液など	感度が高い	時間がかかる 感染性消失後も陽性
抗原検査	現在の感染	鼻咽頭拭い液 唾液など	短時間で 判定可能	感度が低い 偽陽性が多い
抗体検査	過去の感染	血液	流行の 全体像把握	現在の感染は不明

## ■ 治療は？

特効薬はありませんが、発症初期には抗ウイルス薬(レムデシビル)、発症7～10日以降の過剰な炎症反応が起こる時期には抗炎症薬(デキサメタゾン)が有効とされています。

## ■ 濃厚接触者とは？

感染者とすれ違っただけでは感染しません。濃厚接触者と判断するには距離の近さと時間の長さが重要です。手が届く距離(1m)で感染予防策無しで、感染者と15分以上の会話と接触があった方をマスクなどの着用状況から総合判断します。

## ■ 発熱時または コロナが疑われる症状が 出た場合は？

直接受診せず、かかりつけ医または香川県新型コロナウイルス健康相談コールセンターに電話相談しましょう。医療機関などで検査を受ける場合は、マスクをつけ公共交通機関は使わないようにしましょう。

## ■ 基本的な感染予防策

手指消毒の徹底(帰宅時・食事前・後・鼻をかんだ後・トイレ後・掃除後・共有物に触れた後等)と个人防护具着用(屋内ではマスク)、3密(密閉・密集・密接)の回避が重要です。

## ■ ワクチンの

### 有効性と安全性は？

新規に開発されたmRNAワクチンの接種が日本では今年の2月から医療従事者の接種が始まりました。発症リスクは約1/20になり、重症化も抑え



## おさらい 感染対策の基本



手指消毒の徹底



マスクの着用



3密の回避

ますが、効果の持続期間などは不明、変異株では有効性の低下が懸念されます。

安全性は局所の<sup>とうつう</sup>疼痛やだるさは半数にみられ、アナフィラキシーというアレルギー反応に対応が必要ですが、これまで命に関わる問題はないようです。打つかどうかは各自で判断しますが、感染症専門家の多くは接種を推奨しています。

## ■ 今後の私たちの生活は どうなる？

新型コロナウイルスは人間の社会行動を巧みに利用し広がる厄介な病原体であり、人間の本質を知り尽くし

た賢いウイルスともいえます。生活習慣や経済活動、楽しみへの欲求が感染機会となるため、一人一人が日常の行動を変える必要があります。手指消毒や屋内でのマスク着用(ユニバーサルマスク)はその第一歩です。テレワークやオンライン飲み会、配信ライブ、電子決済などニューノーマルといわれる新しい生活様式も提唱され、ITを活用した少し先の未来も前倒しにやってきました。

新型コロナウイルス感染症をきっかけに、私たちの現代社会の問題点が見えてきましたが、新しい社会を再構築する機会を与えられたのかも知れません。



# 当院の 新型コロナウイルス感染症対策

当院では、皆さまに安全な医療をご提供するため、  
職員一丸となって感染予防の強化に取り組んでいます。



## 外来診療の流れと動線を分けての対応

発熱外来受診者と一般外来受診者が交差しないように、診察エリアを分けています。有症状時の受診がスムーズにいくよう発熱外来の時間枠を設定し、病院ホームページで発熱外来のご案内をさせていただくとともに、電話でのご相談では受診方法をお伝えしています。



## ドライブスルー方式の発熱外来

当院の発熱外来は、主にドライブスルー方式です。来院からお帰りまで、乗車のまま行きます。必要な時は、専用の出入口から、診察室や検査室へご案内をしています。職員は防護具(マスク・ゴーグル・ガウン・手袋等)を身に付け、飛沫・接触感染予防に努めています。



## ゾーニングの明確化

病院内では、ゾーニング(グリーン・イエロー・レッドゾーンに区分)を徹底しています。また、エアロゾル\*を発生させる処置や検査では、ビニールテントと陰圧装置を使用することで、ウイルスなどの病原体を汚染エリアから周囲へ拡散させないようにしています。

※気体中に浮遊する微小な液体または個体の粒子のこと。



## 日常的な対策

最も大切にしているのは、'標準予防策'の日常的な遵守に他なりません。咳エチケットとして定着した「ユニバーサルマスクングの推進」、「細目な手指衛生」「1日2回以上の環境整備(拭き掃除)」「防護具の適切な取り扱い」の徹底を図ることを目標に取り組んでいます。

# 栄養士の Recipe 簡単レシピ

バランスの良い食事でも免疫力をUPしましょう!

栄養士 / 奥田 英津子

## 免疫力UP食材①



### 生姜

しょうが

生姜に含まれるファイトケミカルは、殺菌効果も高く、血行を促進し体を温める作用があります。1つの成分だけで摂るよりポリフェノール(生姜)・カロテン類(人参など)・β-グルカン(きのこ類)テルペン類(柑橘類)などを組み合わせて摂ると効果的です。

『冷えは万病のもと』体も温まる生姜入りの鯛ごはんはいかがでしょう。

## 免疫力UP食材②



### 菜花

菜花は加熱しすぎず、さっと塩ゆでを。

## こんな時だから、免疫力をあげて あなたに逢い<sup>たい</sup>鯛ごはん

### 材料(2人前)

- 米 …… 2合(300g)
- 水 …… 350ml
- 昆布 …… 1枚
- 鯛 …… 2切れ(200g)
- 塩 …… 適宜
- しめじ …… 40g
- 人参 …… 20g
- ごぼう …… 20g
- しょうゆ …… 大さじ1
- 酒 …… 大さじ1
- 塩 …… 小さじ1/3
- 生姜 …… 1片
- 菜花 …… 20g
- 塩(ゆで用) …… 適宜

### 作り方

- ① 米を洗いザルにあげる。水気が切れたら炊飯器に米、昆布、水を入れて浸水させる。
- ② 鯛に塩をふり、グリルで焼き目をつける。
- ③ ①にしょうゆ、酒、塩、しめじ、ごぼう、人参を入れ、軽く混ぜる。焼き目のついた鯛をのせて炊飯スイッチを入れる。
- ④ 炊き上がったら昆布を取り除き、身をほぐした鯛と千切りにした生姜を入れ、さっくりとご飯に混ぜる。
- ⑤ 塩ゆでした菜花をかざる。

### 1人分の栄養素

エネルギー:782kcal  
たんぱく質:34g  
脂質:14g  
塩分:3g



# 新入職医師紹介

2021年4月に当院へ  
入職となりました医師のご紹介です。



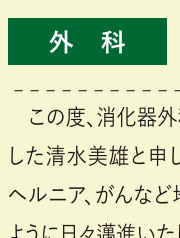
消化器内科  
消化器内科医員  
もりた りえ  
**森田 莉絵**

この度、消化器内科医師として赴任しました森田と申します。地域の皆様のお力になれるように、丁寧な診療を心掛けて参ります。よろしくお願いいたします。



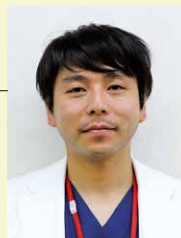
外科  
消化器外科部長  
まえだ のりかつ  
**前田 典克**

消化器外科の他にマムシを始めとした有毒生物の被害の診療もしています。よろしくお願いいたします。



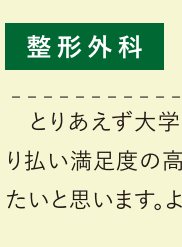
外科  
消化器外科医員  
しみず よしお  
**清水 美雄**

この度、消化器外科医員として赴任して参りました清水美雄と申します。小さな怪我から鼠経ヘルニア、がんなど地域の皆様のお役に立てるように日々邁進いたしますのでご相談ください。



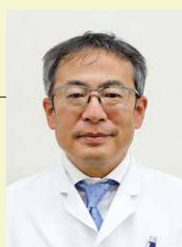
整形外科  
整形外科医員  
ふじき たかあき  
**藤木 敬晃**

兵庫県立淡路医療センターから転勤となりました藤木敬晃と申します。患者様、地域の皆様の健康をサポートできるように頑張ります。よろしくお願いいたします。



整形外科  
副院長  
ましば たすく  
**真柴 賛**

とりあえず大学で染みついた悪癖を取り払い満足度の高い医療の提供を心掛けたいと思います。よろしくお願いいたします。



麻酔科  
麻酔科部長  
いとう しょうこ  
**伊東 祥子**

麻酔科では、必要に応じて全身麻酔に加え硬膜外麻酔や末梢神経ブロック等の鎮痛方法を行っています。

安全な周術期管理を提供できるようチームの一員として精一杯頑張ります。



小児科  
小児科医員  
みずお あみ  
**水尾 杏海**

4月より小児科で働かせていただきます。自分自身も子育て中であり、お父さんお母さんに寄り添った診療をしていければと思います。よろしくお願いいたします。

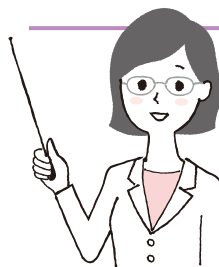
## かかりつけ医を持ちましょう

Q “かかりつけ医”って何ですか??

A 健康に関することを何でも相談することができ、必要なときは専門の医療機関を紹介してくれる身近で頼りになる医師のことです。

かかりつけ医は一人に限定する必要はなく、体調が悪いときなどにまず相談する、自分が信頼できると思った医師であれば、かかりつけ医と呼んで構いません。契約書や届け出の書類も必要ありません。

かかりつけ医は、自分で対処できない場合には適切な医療機関を紹介しています。その際、かかりつけ医は病状や経過など治療に役立つ情報を添えて、紹介状を書きますので、紹介先の医療機関ではそれらを参考にして、診断・治療をすることができます。







香川県済生会病院  
**消化器内視鏡専用**  
**緊急ホットライン**

香川県済生会病院消化器内科では  
地域の諸先生方や患者様との迅速・緊密な連携を目指し、  
**平日専用ホットライン**を開設しております。

消化器内科専用連絡先 ☎ **087-868-9539**

※この番号は医療機関からの専用番号であり、患者様個人からの電話は受け付けておりません。

**対応時間** 月～金曜日 **8:30～17:30** (土・日・祝日を除く)

DEPARTMENTS

消化器内科

●吐血、下血 ●黄疸 ●イレウス

上記のような患者様がおられましたら、専門医師が直接対応致します。  
原則、お断りいたしません。



## Information

## 病院からのお知らせ

## 来院時体温測定をお願い

新型コロナウイルス感染症の流行により、感染対策として来院時に37.5℃以上の発熱、風邪症状や嗅覚・味覚異常がないか、県外への移動歴等を伺っておりますので、引き続きご協力をお願いいたします。

## 面会制限のお知らせ

令和2年7月22日(水)から新型コロナウイルス感染拡大防止のため、入院患者さんの面会は、病院側の許可がある方のみとしています。ご理解とご協力のほど、よろしくお願いいたします。

## 病院側が面会を許可する内容

- 手術や検査説明
- 患者さんの病態に変化が生じた場合
- 手術や検査時の家族付添い
- その他、病院が必要と判断した場合
- 主治医からの病状説明

なお、来院時とお荷物の受け渡しは、1階窓口でお声掛けください。

面会の際は、以下の点をお願いしています。

- マスク着用
- 病室入退室時の手指消毒
- 病棟での体温チェック
- 面会者は18歳以上の方2名まで
- 病棟にて面会簿の記載
- マスクを外しての会話と飲食禁止



## 編集後記

今月号からタイトルを「オリーブだより」から「陽だまり」にリニューアルしました。

皆さんが病院に持つイメージは、「痛い」「怖い」など苦手イメージが強いと思いますが、当院は地域の一員として認知、信頼される病院を目指しており、病院を身近に感じられるよう暖かなイメージをもっていたくために「陽だまり」にしました。

編集担当者

## 理念

患者さまのために、地域のために、  
そして職員のために存在する病院

## 基本方針

- 1 思いやりを持って患者さまに尽くし、患者さまから信頼される病院となります
- 2 地域に根差し、地域の一員として認知、信頼される病院となります
- 3 高齢者医療、地域医療、がん医療、急性期医療、そして予防医療をリードする病院となります
- 4 常に変革を行い、またその能力を持つ病院となります
- 5 研究心、向上心を持ち、活力にあふれる病院となります
- 6 職員の働く環境の良い病院となります



社会福祉法人 香川県済生会支部  
香川県済生会病院



〒761-8076 香川県高松市多肥上町1331-1  
TEL.087-868-1551 FAX.087-868-9733 <https://www.saiseikai-kagawa.jp>